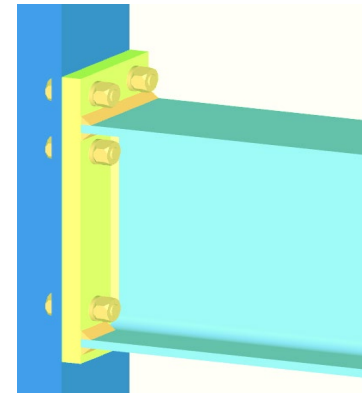
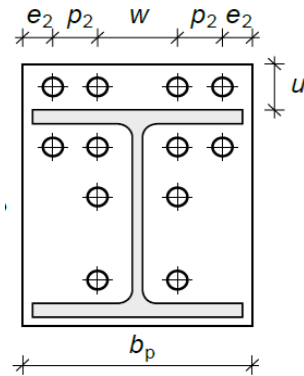


MVV TB relevante Änderungen im Stahlbau

Dr.-Ing. Ronald Schwuchow

Vortrag auf der 2. Fachtagung Mechanische Verbindungsmittel im Stahlbau

- Typenprüfung durch das DIBt
- Typisierte Anschlüsse im Stahlhochbau nach DIN EN 1993-1-8
- Prüfung von parametrisierten Tragfähigkeitstabellen
- DIBt Prüfbericht TP-17-011



	75	70	4	3		
	65	50	4	3		
	75	70	4	3		
	65	50	4	3		

Teaser

Das DIBt hat am 19. Januar 2021 im Einvernehmen mit den obersten Bauaufsichtsbehörden der Länder die Fassung 2020/1 der Muster-Verwaltungsvorschrift Technische Baubestimmungen (MVV TB) veröffentlicht. Die Länder werden das Muster nun in Landesrecht umsetzen.



eine neue
DAST
Richtlinie
027



DIBt

Das DIBt stellt sich vor

DIBt – Deutsches Institut für Bautechnik,
das Kompetenzzentrum im Bauwesen,
national und europaweit

- 1968 gegründet auf Basis eines Abkommens zwischen den Ländern und dem Bund
- Zielsetzung: einheitliche Erfüllung bautechnischer Aufgaben im Bereich des öffentlichen Rechts
- DIBt ist eine technische Behörde
- 220 Mitarbeiter, 3/4 davon Ingenieure
- 570 externe Sachverständige



Aufgaben laut Abkommen u. Verwaltungsabkommen (1/3)

- Deutsche Zulassungsstelle für nicht genormte Bauprodukte und Bauarten
- Technische Bewertungsstelle (für Europäische Technische Bewertungen)
- Zustimmung im Einzelfall und vorhabenbezogene Bauartgenehmigungen für das Land Berlin
- Gutachten über die Einhaltung von Bauwerksanforderungen für Produkte
- Gutachten auf Antrag der Länder oder des Bundes
- Bautechnisches Prüfamt



Aufgaben laut Abkommen u. Verwaltungsabkommen (2/3)

- Anerkennungsstelle und notifizierende Behörde für Drittstellen
- Gemeinsame Marktüberwachungsbehörde der Länder
- **Aufstellung und Bekanntmachung der Muster-Verwaltungsvorschrift Technische Baubestimmungen (MVV TB)**
- Anregung, Vergabe und Betreuung bautechnischer Untersuchungen sowie Bewertung von Bauforschungsberichten
- Registrierstelle für Energieausweise und Inspektionsberichte für Klimaanlageanlagen nach dem Gebäudeenergiegesetz (GEG)
- Produktinfostelle für das Bauwesen
- Zuständige Behörde für den Schutz vor Radioaktivität in Bauprodukten gem. Strahlenschutzgesetz

Aufgaben laut Abkommen u. Verwaltungsabkommen (3/3)

- Das Institut kann darüber hinaus:
 - an der Ausarbeitung technischer Richtlinien und technischer Regeln im nationalen, europäischen und internationalen Bereich mitwirken
 - in Gremien der Europäischen Kommission sowie sonstigen europäischen und internationalen Gremien mitarbeiten

Das nationale Baurecht

MUSTERBAUORDNUNG
– MBO –
FASSUNG NOVEMBER 2002
**ZULETZT GEÄNDERT DURCH BESCHLUSS DER BAUMINISTERKONFERENZ
VOM 27.09.2019***

Inhaltsverzeichnis

Erster Teil
Allgemeine Vorschriften

§ 1 Anwendungsbereich
§ 2 Begriffe
§ 3 Allgemeine Anforderungen

Zweiter Teil
Das Grundstück und seine Bebauung

§ 4 Bebauung der Grundstücke mit Gebäuden

Die für Bau zuständigen Minister und Senatoren der 16 Länder (Bauministerkonferenz; BMK) erarbeiten eine **Musterbauordnung** (MBO).

Die meisten Länder übernehmen die Musterbauordnung nahezu unverändert.



23./24. September 2021 in Gotha
Bauministerkonferenz

Freistaat Thüringen
Ministerium für Infrastruktur und Landwirtschaft

IS-ARGEBAU

Startseite > Öffentlicher Bereich > Mustervorschriften / Mustererlasse > Bauaufsicht / Bautechnik

Öffentlicher Bereich

- Bauministerkonferenz
 - Wir über uns
 - Beschlüsse
 - Pressemittelungen
 - Mustervorschriften / Mustererlasse
 - Planungshilfen
 - Anhörungen
 - Baukultur
 - Digitalisierung
- Europäische Union
- Länder
- Fachministerkonferenzen
- DIBt
- BMI

Mustervorschriften und Mustererlasse

- Mustervorschriften
 - Musterbauordnung (MBO), geändert durch Beschluss der BMK vom 22.02.2019
 - Musterbauordnung (MBO), geändert durch Beschluss der BMK vom 27.09.2019
 - Musterbauordnung (MBO), geändert durch Beschluss der BMK vom 13.05.2016
 - Auslegungshilfen
- Mustererlasse
 - Muster-Verwaltungsvorschrift Technische Baubestimmungen (MVV TB), Ausgabe 2020/1 vom 19. Januar 2021
 - Muster-Verwaltungsvorschrift Technische Baubestimmungen (MVV TB) (Ausgabe 2019/1 vom 15. Januar 2020 mit Druckfehlerberichtigung vom 7. August 2020)
 - Muster-Verwaltungsvorschrift Technische Baubestimmungen (MVV TB) (Ausgabe 2017/1 vom 31. August 2017 mit Druckfehlerberichtigung vom 11.12.2017)
 - Umsetzung der MVV TB in den Ländern (Stand 18.02.2021)
- Gesetze
 - Musterarchitektengesetz - MArchG (Fassung September 2006)
 - Musterarchitektengesetz - MArchG (Fassung September 2006, Änderungen vom 30. Oktober 2015)
 - Änderung des Musterarchitektengesetzes Stand 21.09.2015
- Sonderbauten, Feuerungsanlagen und Garagen:
 - Begründung zu Muster-Feuerungsverordnung (MFeuV) Stand 17.09.2007 zuletzt geändert durch Beschluss der Fachkommission Bauaufsicht am 28.01.2016 und 27.09.2017
 - Muster-Feuerungsverordnung (MFeuV) Stand: September 2007 geändert durch Beschluss der Fachkommission Bauaufsicht vom 28.01.2016 und 27.09.2017
 - Beherbergungsstättenverordnung - MBeVO (Fassung Dezember 2000, zuletzt geändert durch Beschluss der Fachkommission Bauaufsicht vom Mai 2014)
 - Beherbergungsstättenverordnung - MBeVO (Fassung Dezember 2000, zuletzt geändert durch Beschluss der Fachkommission Bauaufsicht vom Mai 2014) - Begründung
 - Verordnung über den Bau von Betriebsräumen für elektrische Anlagen - EltBauVO (Januar 2009)
 - Verordnung über den Bau von Betriebsräumen für elektrische Anlagen - EltBauVO (Januar 2009) - Begründung (März 2013)
 - Garagenverordnung - MGarVO (Fassung Mai 2008)
 - Richtlinie über den Bau und Betrieb von Hochhäusern - MHHR (Fassung April 2008)
 - Richtlinie über den Bau und Betrieb von Hochhäusern - MHHR (Fassung April 2008) - Erläuterung
 - Verkaufsstättenverordnung - MVKVO (Fassung September 1995, zuletzt geändert durch Beschluss der Fachkommission Bauaufsicht vom Juli 2014)
 - Verkaufsstättenverordnung - MVKVO (Fassung September 1995, zuletzt geändert durch Beschluss der Fachkommission Bauaufsicht vom Juli 2014) - Begründung
 - Versammlungsstättenverordnung - MVStättVO (Fassung Juni 2005, zuletzt geändert durch Beschluss der Fachkommission Bauaufsicht vom Juli 2014)
 - Versammlungsstättenverordnung - MVStättVO (Fassung Juni 2005, zuletzt geändert durch Beschluss der Fachkommission Bauaufsicht vom Juli 2014) - Begründung
 - Fliegende Bauten
 - Muster-Schulbau-Richtlinie - MSchulbauR (Fassung April 2009)
 - Muster-Schulbau-Richtlinie - MSchulbauR (Fassung April 2009) - Erläuterungen 2009
 - Muster-Wohnformen-Richtlinie - MWR (Fassung Mai 2012)

zur Anmeldung

Rechtsgrundlagen

Musterbauordnung (zuletzt geändert am 22.02.2019)

§ 3

Anlagen sind so [...] zu errichten, zu ändern und instand zu halten, dass die öffentliche Sicherheit und Ordnung, insbesondere Leben, Gesundheit und die natürlichen Lebensgrundlagen, nicht gefährdet werden; dabei sind die Grundanforderungen an Bauwerke gem. Anhang I der EU-BauPVO zu berücksichtigen. [...]

§ 85a

Die Anforderungen nach § 3 können durch Technische Baubestimmungen konkretisiert werden. Die **Technischen Baubestimmungen** sind zu beachten. [...]



Muster-Verwaltungsvorschrift Technische Baubestimmungen

Allgemeines (1/2)



- Die MVV TB stellt eine sogenannte normenkonkretisierende Vorschrift dar, d.h. hier werden die allgemeinen Anforderungen aus den Bauordnungen konkretisiert.
- Sie enthält Anforderungen an Bauwerke, z.B. in Form von Bemessungsnormen, Einbauregeln und Verwendungsregeln für Produkte und Anforderungen an nicht harmonisierte Bauprodukte.

Allgemeines (2/2)



- Die MVV TB wird von den Gremien der Bauministerkonferenz erarbeitet und aktualisiert
- Sie wird vom DIBt als Muster herausgegeben (anders als es noch in der MBO steht). Die Länder machen sie dann als Landesvorschrift bekannt (oder verweisen auf das vom DIBt veröffentlichte Muster).

Veröffentlichung

dibt.de > Service > Bekanntmachungen

Aktuelles Newsletter Tagungen Bekanntmachungen Zulassungsdownload DIBt-Karriereportal ↗ DIBt-intern Kontakt English

Deutsches Institut für Bautechnik **DIBt** Wir bieten Sie sind Über uns Bauprodukte und Bauarten **Service** Suchbegriff eingeben 🔍


Startseite > Service > Bekanntmachungen


Bekanntmachungen


Öffentliche Bekanntmachung allgemeiner bauaufsichtlicher Zulassungen (abZ), allgemeiner Bauartgenehmigungen (aBG) und Europäischer Technischer Bewertungen (ETA) nach Gegenstand und wesentlichem Inhalt >

Technische Baubestimmungen ^

 **Muster-Verwaltungsvorschrift Technische Baubestimmungen (MVV TB) 2020/1 (340 Seiten)**
Ausgabe 2020/1; Amtliche Mitteilungen 2021/1 (Ausgabe: 19. Januar 2021)

 **Muster-Verwaltungsvorschrift Technische Baubestimmungen (MVV TB) 2019/1 (324 Seiten)**
Ausgabe 2019/1; Amtliche Mitteilungen 2020/1 (Ausgabe: 15. Januar 2020 mit Druckfehlerberichtigung vom 7. August 2020)

 **Muster-Verwaltungsvorschrift Technische Baubestimmungen (MVV TB) 2017/1 (330 Seiten)**
Ausgabe 2017/1 mit Druckfehlerkorrektur vom 11. Dezember 2017; Amtliche Mitteilungen 2017/1 (Ausgabe: 31. August 2017)

 **Stand der Umsetzung der Muster-Verwaltungsvorschrift Technische Baubestimmungen (MVV TB) in den Ländern (2 Seiten)**
Stand: 18. Februar 2021; DIBt

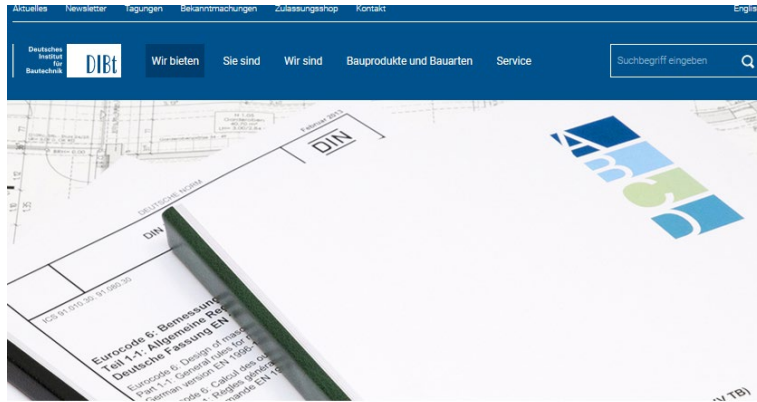
Auch in dieser Rubrik

- > Suche nach Dokumenten
- > Zulassungsdownload
- > Newsletter
- > Rechtsgrundlagen
- > Mediathek
- < Bekanntmachungen
- > Listen und Verzeichnisse
- > Formulare
- > FAQ

 Drucken  Weiterempfehlen

Veröffentlichung

dibt.de > Wir bieten > Technische Baubestimmungen



Startseite > Wir bieten > Technische Baubestimmungen >

Technische Baubestimmungen

Die Planung, Bemessung und Ausführung von Bauwerken und die Verwendung von Bauprodukten sind in Deutschland in den Landesbauordnungen geregelt. Diese enthalten allgemeine und materielle Anforderungen sowie Verfahrensregeln. Für das Weitere verweisen sie auf die Technischen Baubestimmungen. Diese konkretisieren die allgemeinen Anforderungen der Bauordnungen – zum Beispiel durch Inbezugnahme einschlägiger technischer Regeln.

- Zu den Dokumenten der Technischen Baubestimmungen >
- Zum Stand der Umsetzung >

Landesbauordnungen, Musterbauordnung und Technische Baubestimmungen – ein Überblick

In Deutschland gibt es 16 Landesbauordnungen, die sich an einem gemeinsamen Muster – der Musterbauordnung – orientieren. Die Musterbauordnung wurde 2016 novelliert (MBO 2016).

Im Zuge der Novellierung wurden die technischen Regeln für die Planung, Bemessung und Ausführung von Bauwerken und für Bauprodukte in einem Dokument zusammengeführt, der

- **Muster-Verwaltungsvorschrift Technische Baubestimmungen (MVV TB)**
Teile A und B der MVV TB enthalten im Wesentlichen Vorschriften für die Planung, Bemessung und

Auch in dieser Rubrik

- ▶ Zulassungen, ETAs und mehr
- ☑ Technische Baubestimmungen
- ▶ Typenprüfung
- ▶ Anerkennung/Notifizierung von Drittstellen
- ▶ Marktüberwachung
- ▶ Bauforschung
- ▶ EnEV-Registrierstelle
- ▶ Bauaufsichtliche Begleitung der Normung

Drucken Weiterempfehlen

Aufbau und Inhalt der MVV TB

A MVVTBTeil A	B MVVTBTeil B	C MVVTBTeil C	D MVVTBTeil D
<p>Konkretisierung der Grundanforderungen an Bauwerke</p>	<p>Ergänzung zu Teil A für Bauteile und Sonderkonstruktionen</p>	<p>Regelungen zur Leistung von nicht harmonisierten Bauprodukten</p> <p>Bauprodukte und Bauarten, für die ein allgemeines bauaufsichtliche Prüfzeugnis als bauaufsichtlicher Verwendbarkeitsnachweis vorgesehen ist</p>	<p>Produkte, für die kein Verwendbarkeitsnachweis notwendig ist</p>
<ul style="list-style-type: none">■ Planungs-, Bemessungs- und Ausführungsnormen■ Stufen und Klassen■ Fehlende wesentliche Merkmale■ Unzulässige Verwendungszwecke	<ul style="list-style-type: none">■ Planungs-, Bemessungs- und Ausführungsnormen■ Stufen und Klassen■ Fehlende wesentliche Merkmale	<ul style="list-style-type: none">■ Produktnormen und weitere Anforderungen■ Voraussetzungen und Verfahren der Übereinstimmungsbestätigung■ Angaben zu Bauprodukten und Bauarten, die lediglich ein abP benötigen	<ul style="list-style-type: none">■ Nicht abschließende Liste von Bauprodukten, für die kein Verwendbarkeitsnachweis notwendig ist■ Regelungen zur technischen Dokumentation

Stahlbau in der MVV TB

A 1.2.4 Bauliche Anlagen im Metall- und Verbundbau			
A 1.2.4.1 Bemessung und Konstruktion von Stahlbauten			
	Allgemeine Bemessungsregeln und Regeln für den Hochbau	DIN EN 1993-1-1:2010-12 DIN EN 1993-1-1/A1:2014-07 DIN EN 1993-1-1/NA:2015-08	Anlagen A 1.2.3/2 und A 1.2.4/1
	Tragwerksbemessung für den Brandfall	DIN EN 1993-1-2:2010-12 DIN EN 1993-1-2/NA:2010-12	Anlage A 1.2.3/3
	Ergänzende Regeln für kaltgeformte Bauteile und Bleche	DIN EN 1993-1-3:2010-12 DIN EN 1993-1-3/NA:2017-05	Anlage A 1.2.4/2
	Ergänzende Regeln zur Anwendung von nichtrostenden Stählen	DIN EN 1993-1-4:2015-10 DIN EN 1993-1-4/NA:2017-01	
	Plattenförmige Bauteile	DIN EN 1993-1-5:2017-07 DIN EN 1993-1-5/NA:2018-11	
	Festigkeit und Stabilität von Schalen	DIN EN 1993-1-6:2010-12 DIN EN 1993-1-6/NA:2010-12	
	Plattenförmige Bauteile mit Querbelastung	DIN EN 1993-1-7:2010-12 DIN EN 1993-1-7/NA:2010-12	
	Bemessung von Anschlüssen	DIN EN 1993-1-8:2010-12 DIN EN 1993-1-8/NA:2010-12	
	Ermüdung	DIN EN 1993-1-9:2010-12 DIN EN 1993-1-9/NA:2010-12	
	Stahlsortenauswahl im Hinblick auf Bruchzähigkeit und Eigenschaften in Dickenrichtung	DIN EN 1993-1-10:2010-12 DIN EN 1993-1-10/NA:2016-04	
	Bemessung und Konstruktion von Tragwerken mit Zuggliedern aus Stahl	DIN EN 1993-1-11:2010-12 DIN EN 1993-1-11/NA:2010-12	Anlage A 1.2.4/3
	Zusätzliche Regeln zur Erweiterung von EN 1993 auf Stahlgüten bis S700	DIN EN 1993-1-12:2010-12 DIN EN 1993-1-12/NA:2011-08	
	Türme und Maste	DIN EN 1993-3-1:2010-12 DIN EN 1993-3-1/NA:2015-11	

Lfd. Nr.	Anforderungen an Planung, Bemessung und Ausführung gem. § 85a Abs. 2 MBO ¹	Technische Regeln/Ausgabe	Weitere Maßgaben gem. § 85a Abs. 2 MBO ¹
1	2	3	4
	Schornsteine	DIN EN 1993-3-2:2010-12 DIN EN 1993-3-2/NA:2017-01	Anlage A 1.2.4/4
	Silos	DIN EN 1993-4-1:2017-09 DIN EN 1993-4-1/NA:2018-11	
	Pfähle und Spundwände	DIN EN 1993-5:2010-12 DIN EN 1993-5/NA:2010-12	
	Kranbahnen	DIN EN 1993-6:2010-12 DIN EN 1993-6/NA:2010-12	
	Ausführung von Stahltragwerken	DIN EN 1090-2:2018-09 DIN EN 1090-4:2018-09	Anlage A 1.2.4/5

Stahlbau in der MVV TB

C 2.4 Bauprodukte für den Metallbau

C 2.4.1 Bauprodukte aus unlegierten Baustählen

C 2.4.2 Bauprodukte aus geschmiedetem Stahl

C 2.4.3 Bauprodukte aus Gusswerkstoffen

C 2.4.4 Bauprodukte aus nichtrostendem Stahl

C 2.4.5 Verbindungsmittel (Niete, Schrauben, Bolzen, Muttern und Scheiben), Schweißzusätze, Schweißhilfsstoffe

C 2.4.6 Korrosionsschutzstoffe und korrosionsgeschützte Bauprodukte (ohne mechanische Verbindungsmittel)

C 2.4.7 Vorgefertigte Bauteile aus Metall

Änderungen in den letzten Jahren

DIN EN 1090-2:2008-09 - > DIN EN 1090-2:2018-09

DIN EN 1090-4:2008-09 - > DIN EN 1090-4:2018-09

(auch bei Aluminiumtragwerken die Teile -3 und -5)

-> Durch die Aktualisierung wurden u.a. auch Regelungen bei dünnwandigen Bauteilen neu erfasst bzw. konkretisiert, wodurch die DIN 18807 entbehrlich wurde

Auch entfallen ist aufgrund dem Ende der Übergangszeit von 5 Jahren die Anwendbarkeit der Herstellerqualifikation nach DIN 18800-7.

Änderungen in den letzten Jahren

DIN EN 1993-1-5/NA:2010-12- > neue Version 2018-11

DIN EN 1993-1-6:2010-12 - > Zurücknahme der Einführung der Version 2017-06

Schalen- Eurocode-> DIN Warnvermerk -> Gleichungen (D.14c) und (D.14d) können zu unsicheren Ergebnissen führen

-> Korrektur über den NA ist geplant

Änderungen in den letzten Jahren

C 2.4.7 Vorgefertigte Bauteile aus Metall			
C 2.4.7.1	Vorgefertigte lastabtragende Bauteile aus Stahl, die nicht von DIN EN 1090-1 erfasst sind	DIN EN 1090-2:2018-09 Zusätzlich gilt: Anlage C 2.4.14	ÜH
C 2.4.7.2	Vorgefertigte lastabtragende Bauteile aus Aluminium, die nicht von DIN EN 1090-1 erfasst sind	DIN EN 1090-3:2019-07 Zusätzlich gilt: Anlage C 2.4.15	ÜH

-> Produkte die nicht von der DIN EN 1090 erfasst werden (z.B. Geländer, Treppen, usw.) können demnach wieder national gekennzeichnet werden, wenn diese nach den Bedingungen der EN 1090 gebaut werden.

Zukünftige Änderungen zum Teil schon in der Anhörung

DIN EN 1993-1-1/NA:2015-08 - > Version:2018-12

u.a. Änderungen bei der Zuordnung von Ausführungsklassen EXC bei Treppen, Geländern, Regalen, Brücken, Türmen, Masten, usw.

Zukünftige Änderungen zum Teil schon in der Anhörung

DIN EN 1993-6/NA:2010-12- > Version:2017-11

u.a. Sicherheitstechnische Anpassung bei Kranbahnen im Zusammenhang mit dem Ermüdungsnachweis. -> Ermüdungsnachweis jetzt bereits bei $c_0=0$ zu führen.

DIN EN 1993-1-4/NA:2017-01 -> DIN EN 1993-1-4/NA:2020-11

nichtrostenden Stählen

DIN EN 1993-1-5:2017-07 -> DIN EN 1993-1-5:2019-10; DIN EN 1993-1-5 Ber 1:2020-07

Ergänzung Definition kritische elastische Beulspannung und Korrektur Gleichung 3.1 „mitwirkende Breite“ und 4.11 „Fehlen der ausgesteiften Blechfelder“

Zukünftige Änderungen zum Teil schon in der Anhörung

Bemessung von Anschlüssen

DIN EN 1993-1-8:2010-12
DIN EN 1993-1-8/NA:2010-12

DIN EN 1993-1-8/NA (11 / 2020)

->indirekte Einführung der DAST 024

DAST 027 > Version:2020-11

„Ermittlung der Bauteiltemperatur feuerverzinkter Stahlbauteile im Brandfall“

In Ergänzung zu DIN EN 1993-1-2 und DIN EN 1994-1-2 darf die Emissivität feuerverzinkter Bauteile unter Beachtung der DAST Richtlinie 027: 2020-11 ermittelt werden.

Zukünftige Änderungen zum Teil schon in der Anhörung

DIN 4119-1/-2 : aus dem Jahr 1979 und 1980

-> Eurocode DIN EN 1993-4-2

KIT durchgeführten Forschungsvorhabens (Vergleichsberechnungen)
abgeschlossen

- **Aufnahme in die MVV TB**
- **Entfall der Anpassungsrichtlinie Stahlbau**





Autor der Präsentation

Dr.-Ing. Ronald Schwuchow
Referatsleiter Bautechnisches
Prüfamt, Metall- und Verbundbau

DIBt

Deutsches Institut für Bautechnik
Kolonnenstraße 30 B
D-10829 Berlin

Telefon: +49 30 78730-274

E-Mail: rsw@dibt.de

www.dibt.de

Deutsches
Institut
für
Bautechnik

DIBt